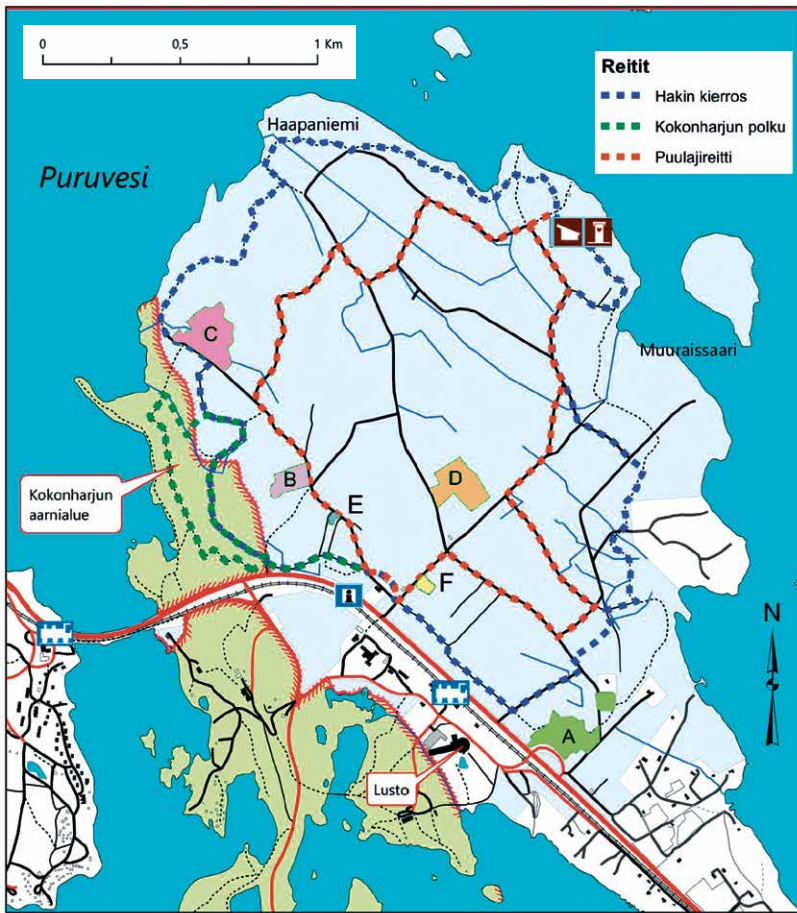


# Visaoppia Visapolulla



**Visapolku** on Luonnonvarakeskuksen Punkaharjun Tutkimuspuistossa sijaitseva oppimisympäristö, jossa voi tutustua visakoivuun ja sen kasvatukseen.

Punkaharjun tutkimusmetsässä kasvaa yli 10 ha eri-ikäisiä ja eri tavoin hoidettuja visakoivikoita. Maastossa on nähtävissä myös eri visatyyppisiä sekä siemen- ja kloonialkuperäisiä olevia visoja. Metsäkoivissa on opastauluja, joissa on tietoa visakoivusta ja sen kasvatuksesta – viljelystä, karsinnasta, harvennuksista ja päätehakkuusta.

Nimestään huolimatta Visapolku ei ole viitoitettu maastoon polkuna, mutta sen havaintokohteet löytyvät helposti oheisen kartan ja kohdeluettelon avulla.

## Etäisyys Lustoista:

**A Visapuisto 1 km, B Seppälänmäki 2 km**

Lisätietoa visakoivusta löytyy Visapolkuun liittyvästä verkkosivustosta [www.visakoivu.fi](http://www.visakoivu.fi), jonne pääsee myös maastotauluissa olevien QR-koodien avulla.

Karttaan merkityillä kohteilla on tauluja, joista saat tarkempaa tietoa alla luetelluista aiheista. Kartassa olevat värit ja kirjaimet vastaavat taulukon värillisiä sarakkeita.

KOHITEELLA ESITELTÄVÄ TEEMA	A - VISAPUISTO	B - SEPPÄLÄNMÄKI	C - KOKONNIEMI	D - TUUNALA	E - ARBORETUM	F - OLLI-VISA
1. Mistä tunnet visakoivun	X		X			
2. Visatyytit	X		X	X		
3. Luontaisesti uudistunut visakoivikko	X					
4. Siemensyntyinen visa	X	X	X			
5. Kloonivisa		X			X	
6. Visakoivun kasvupaikan valinta	X	X	X			
7. Visakoivun istutus		X				
8. Visakoivun pystykarsinta	X	X	X			
9. Rauduskoivun poisto visakoivikosta	X					
10. Visakoivikon harventaminen	X					
11. Visakoivikon päätehakkuu	X					
12. Visakoivu koriste puuna	X					
13. Visakoivun historia						X
14. OLLI-visa						X
15. Visakoivun lumituho	X					
16. Reunametsän varjostus		X				
17. Yli-ikäinen visakoivikko		X				

Visapolku on osa Luonnonvarakeskuksen virtuaalipuistoa ja Metsäbotalouden näytekkunaa, joissa esitellään monipuolisesti metsätaloutta virtuaalisesti ja maastokohteilla.

# Visaoppia Visapolulla

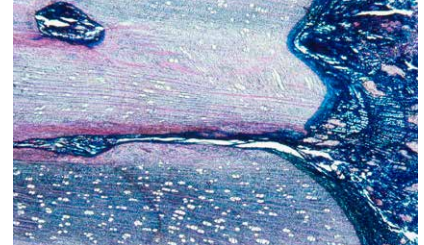


## VISAKOIVU

Visakoivu (*Betula pendula* var. *carelica*) on rauduskoivun muunnos, jota kasvaa luontaisesti harvinaisena Fennoskandiassa, Baltiassa, Ukrainassa, Länsi- ja Valko-Venäjällä sekä pienialaisesti Keski-Euroopassa. Suomessa sitä tavataan maan eteläosassa. Luonnonvaraiset visakoivut ovat yleensä yksittäispuita tai muutaman puun ryhmiä.

Visakoivu tuottaa arvokasta ja koristeellista puuainetta. Hyvälaatuisesta visasta maksetaan 100 kertaa enemmän kuin muista metsäpuistamme (4000–5000 €/m<sup>3</sup>). Visapuun kaupassa hinta maksetaan kilohintana tuoreesta puusta.

Visautumisen syynä on perinnöllisen mutaation aiheuttama jälsolukon epänormaali jakautuminen. Sen seurauksena syntyy ruskeata visasolukkoa, ydinsäteet laajenevat ja puun solukoista ja vuosilustoista tulee aaltoilevia ja kuviollisia.



Mikroskooppikuva visakoivupuusta. Keskellä vaakasaora visajuova, jossa tummaa visasolukkoa. Oikeassa laidassa kuorta. Kuva: Pekka Saranpää



Visakoivun rungon poikkileikkauksessa näkyy yleensä kehänä ruskeita V-kuvioita, jotka muodostavat "visakukan". Kuva: Risto Hagqvist



Kuorituksen visarungon pinnassa on pieniä pitkittäisiä painanteita ja harjanteita. Kuva: Teijo Nikkanen



Visakoivuvuulussa erottuvat linssimäiset ruskeat kuviot. Kuva: Erkki Oksanen / Luke

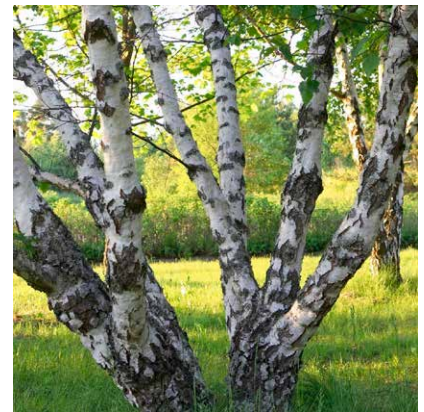
Visakoivu on kasvutavaltaan vaihteleva. Se voi olla pensasmainen, monirunkoinen tai yksi- ja suorarunkoinen puu. Visakoivu on yleensä tavallista rauduskoivua hidaskasvuisempi ja pienempi.

Sen runko on usein haarainen tai vino, ja siinä on erilaisia pullistumia ja muhkuroita. Kuori on usein paksu ja halkeileva. Visautuminen ei aina näy rungossa päällepäin, vaan visakuvion määrä ja koristeellisuus voidaan todeta vasta kaadetusta puusta.

Ulkoisten tuntomerkkien perusteella on nimetty erilaisia rungon visatyyppejä, kuten paukura-, kaula-, juomu- ja rengasvisa, jotka eroavat toisistaan myös puuaineen kuvioinnin määrän ja laadun suhteen.



Puumainen ja suorarunkoinen visakoivu. Kuva: Teijo Nikkanen



Monirunkoinen ja mutkainen visakoivu. Kuva: Erkki Oksanen / Luke



**Paukuravisa.** Paukuravisan rungossa esiintyy tavallisimmin noin kahden – kolmen senttimetrin läpimittaisia paukuroita tiheästi vieri vieressä. Yksi- ja suorarunkoinen paukuravisa on kaupallisesti arvokkain visatyyppi, josta saadaan parhaiten sorvikelpoista visapuuta. Kuva: Risto Hagqvist



**Kaulavisa.** Kaulavisan rungossa esiintyy vuorotellen selviä muhvimaisia paksunnoksia ja niiden välisiä ohuempia visautumattomia kaulakohtia. Paksunnosten kohdalla rungon kuori on usein karkea ja syväuurteinen. Kuva: Risto Hagqvist



**Juomuvisa.** Juomuvisan rungossa kulkee pystysuuntaisia harjanteita ja niiden välisiä juomuja. Kuva: Risto Hagqvist



**Rengasvisa.** Rengasvisan rungossa on poikittaissuuntaisia, päällekkäisiä noin 5–10 cm paksuisia puolipyöreitä renkaita. Kuva: Teijo Nikkanen